

WATER DISCOVERY

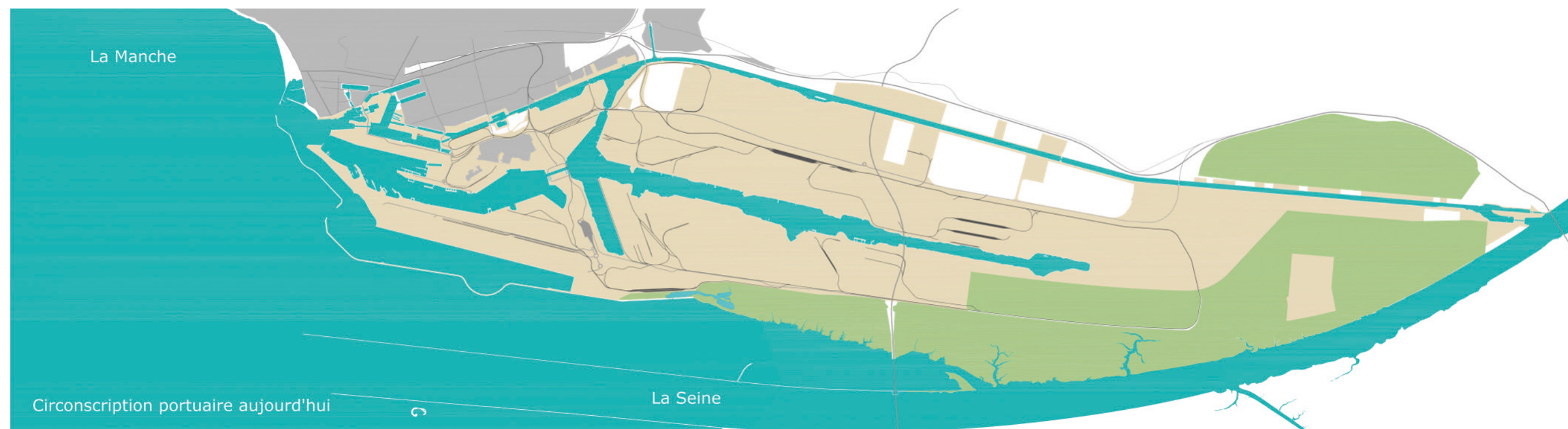
PARCOURS DE RÉFLEXION ADAPTÉ DES TRAVAUX DE PORT CITY FUTURES

UNE EXPLORATION DE NOTRE RELATION AVEC L'EAU, ENTRE PASSÉ ET AVENIR

Au Havre, comme partout en France, l'eau est à la fois une alliée et une adversaire. Les inondations, de plus en plus fréquentes, rappellent la puissance de cette ressource vitale. Utilisée pour la consommation, la pêche ou la navigation, l'eau a longtemps été considérée comme un bien acquis. Cependant, cette évidence est remise en question par les effets croissants du changement climatique, qui menacent son accès. La dépendance de l'humanité à cet élément essentiel se trouve ainsi confrontée à des défis sans précédent.

L'eau est avant tout perçue comme une ressource économique, notamment pour la navigation, le tourisme et les activités commerciales.

Traditionnellement, les Havrais célèbrent la mer une fois par an, en septembre. Cependant, il devient crucial de repenser le rôle de l'eau dans nos sociétés et de la considérer comme une ressource indispensable dans toutes les décisions de gestion collective, pour garantir sa préservation et son accès à long terme. Cette réflexion doit englober la diversité des besoins humains liés à cette ressource, qu'ils soient économiques, sociaux ou environnementaux. L'enjeu est de comprendre comment les ports, les estuaires et les villes côtières peuvent adapter leur relation avec l'eau pour en faire un bien commun durable et accessible à tous.



Evolution et aménagement de l'Estuaire depuis 1500 © Serge AUBOURG / Patrick BERTRAND



Des enfants boivent de l'eau à une fontaine sur la Veerkade en 1955 © Cock M. Tholens. Archives de la ville de Rotterdam



Percée lors de la catastrophe des inondations de Zuiderzeedijk
Source : <https://www.rijkswaterstaat.nl/>



Estuaire de la Seine © Vincent RUSTUEL

1. GOUVERNANCE

DÉFI : GOUVERNER L'EAU DE MANIÈRE PLUS INCLUSIVE ET DURABLE

PASSÉ

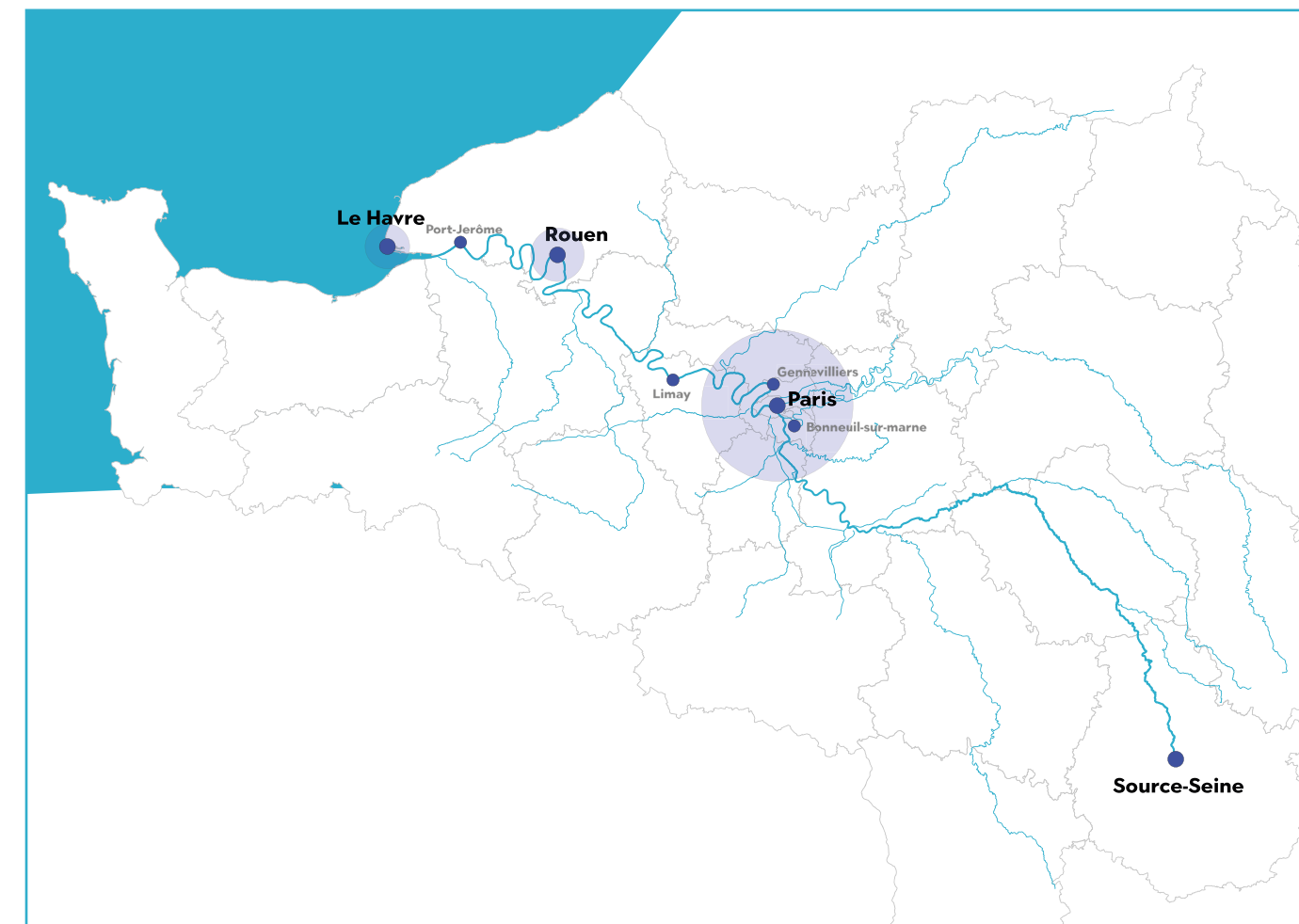
L'eau était autrefois perçue comme un phénomène incontrôlable régi par des dieux et des créatures mythologiques. À mesure de l'avancée de notre compréhension des marées et des courants, l'Homme a cherché à la réguler et à la maîtriser. Par le biais d'infrastructures telles que les digues, les barrages, les stations de pompage et d'épuration, elle s'est imposée comme un précieux atout. Elle est devenue un moyen de transport, une terre d'accueil, une ouverture sur le monde. De nombreuses légendes sont nées de cet élément, si mystérieux. La *Dea Sequana*, déesse de la mythologie gauloise, représente cette relation avec le fleuve auquel elle donne son nom.



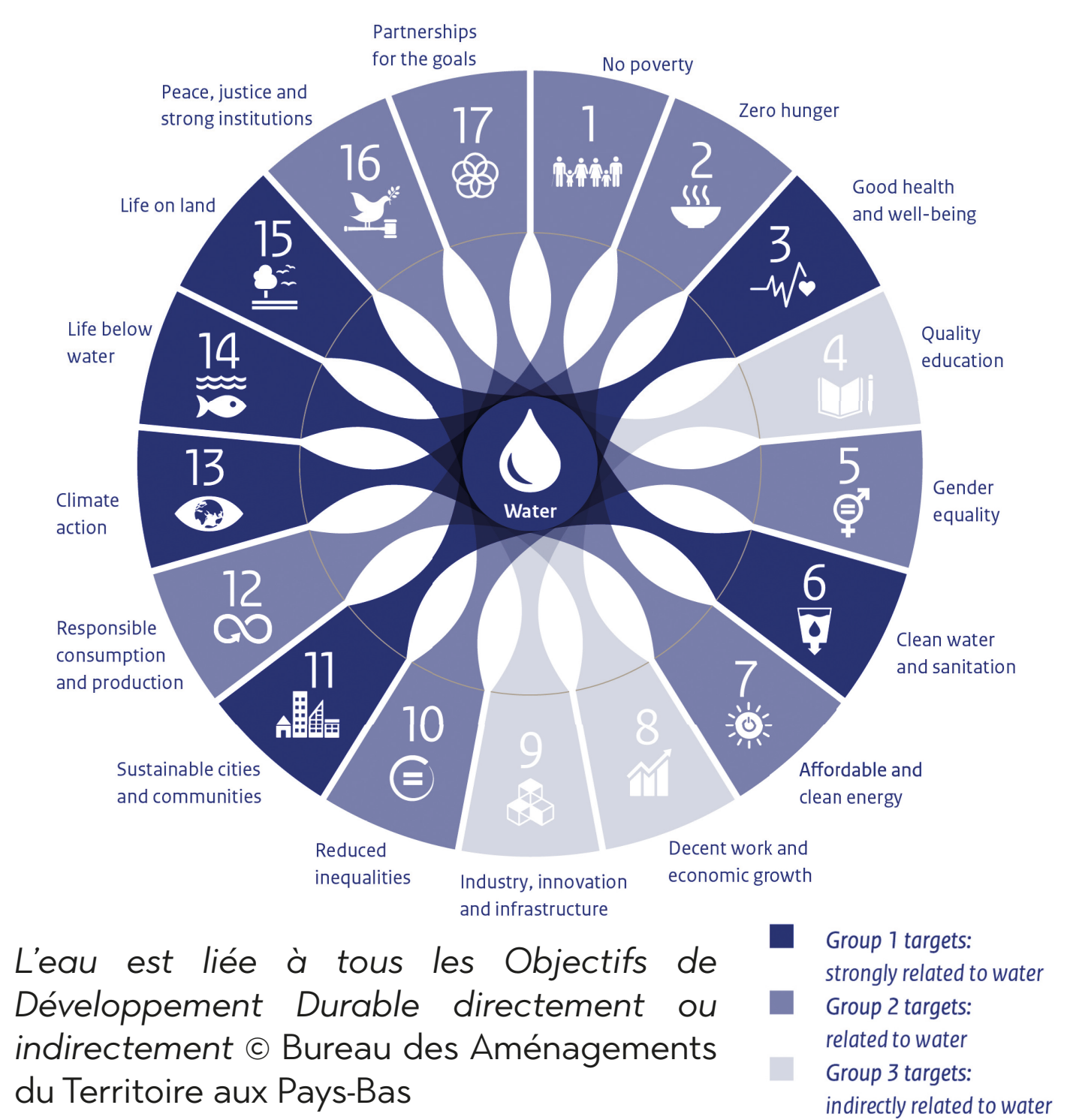
Sculpture de la déesse Sequana dans le nymphée construit sur la source principale de la Seine. 1934. [Wikipédia.org/thesupermat](https://fr.wikipedia.org/wiki/Le_Nymph%C3%A9e_de_Sequana)

PRÉSENT

L'eau ne respecte pas les frontières imposées par l'Homme. C'est le cas du Rhin, qui traverse plusieurs pays européens, ou de la Seine, qui parcourt quatre régions françaises avant de se jeter dans la Manche. Le domaine de gestion fluviale de HAROPA PORT se situe ainsi en façade maritime et sur une large partie de la baie de Seine, ainsi que sur l'estuaire du fleuve jusqu'à Rouen puis il se répartit en Région Île-de-France, le long de la Seine et de ses affluents sur plusieurs sites.



FUTUR



Un effort commun est nécessaire pour préserver la qualité de l'eau et des écosystèmes locaux. Les nouvelles coopérations internationales donnent lieu à de grandes avancées comme les Objectifs de Développement Durable, ou le traité sur la biodiversité en haute-mer signé en mars 2023, qui devrait protéger les océans de la surpêche et de la pollution. Ce défi est aussi pertinent au Havre, où les infrastructures portuaires sont confrontées à des risques d'inondation et de submersion. Dès lors il s'agit de mettre en place des études de vulnérabilité de manière inclusive et vertueuse pour préserver les activités humaines et l'environnement.



Question pour les enfants :

Pouvez-vous imaginer une créature aquatique ? Que nous dirait-elle sur ce que c'est que de vivre dans l'eau ?



2. CONSTRUCTION

DÉFI : CONCEVOIR DES INFRASTRUCTURES RÉSILIENTES, ADAPTÉES AUX CHANGEMENTS CLIMATIQUES ET RESPECTUEUSES DE LA NATURE

La construction des infrastructures qui façonnent nos côtes est un processus complexe. Depuis les premiers aménagements réalisés par les Romains jusqu'aux travaux d'ingénierie modernes, les humains ont constamment adapté le paysage pour dompter et vivre avec l'eau.

PASSÉ

Arrivé aux Pays-Bas, Pline l'Ancien, écrivain et naturaliste romain du 1^{er} siècle, déclare : « Deux fois par jour, sur une distance inimaginable, l'océan monte avec d'énormes quantités d'eau, couvrant une zone éternellement disputée par la nature, et dont il est incertain de savoir si elle appartient au continent ou à la mer. »

En raison de sa position géographique, la vallée de la Seine comptait de nombreux ports aux bancs de sable très fluctuants. Malgré les difficultés de navigation, à la fin du Moyen Âge, environ 90 sites portuaires sont dénombrés le long de 300 kilomètres de rives. Nombre d'entre eux ont pris naissance au cours de la période gallo-romaine. À partir de la moitié du XIX^e siècle, les Hommes ont peu à peu canalisé la Seine pour s'en protéger et la rendre navigable.



Carte de la vallée de la Seine, vers 1750, BnF. Par Nicolas Magin, Jean Magin — Bibliothèque nationale de France.

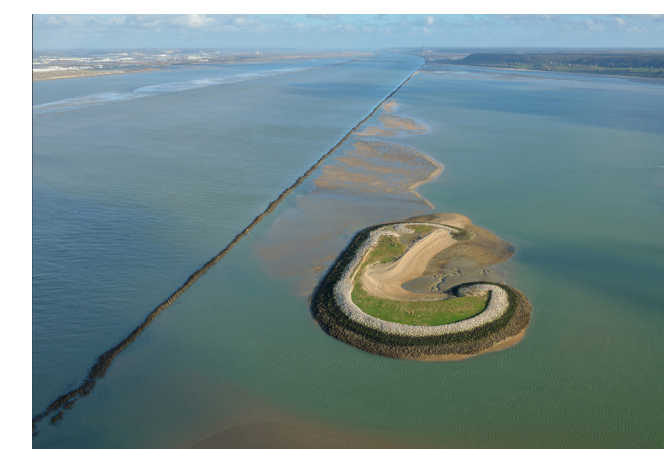
PRÉSENT

Le Port du Havre compte aujourd'hui un nombre important d'infrastructures pour assurer l'accueil des navires et le transit de la marchandise. Port 2000, dont les 4 premiers postes à quai ont été inaugurés en 2006, cohabite avec un milieu naturel exceptionnel. La réserve naturelle de l'estuaire abrite de précieux habitats pour la faune et la flore locales. Le développement des constructions a perturbé l'équilibre de cet écosystème et des mesures compensatoires ont été mises en place pour pallier les pertes d'espaces dédiés. L'île aux oiseaux en est un exemple.

Construits sur des anciens marécages, les aménagements portuaires et industriels du territoire doivent faire face à de multiples défis. De nos jours des études de vulnérabilité sont en cours pour mesurer les impacts et l'adaptation aux phénomènes climatiques actuels.



Construction de Port 2000
© HAROPA PORT/PENDING



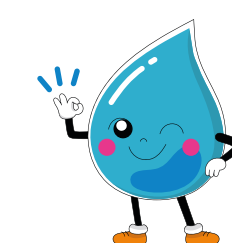
Île aux oiseaux (reposoir)
© Patrick Boulen

FUTUR

Serait-il possible d'explorer des solutions novatrices qui intègrent l'eau comme un élément clé face aux défis climatiques, en complément des ouvrages existants ? Pour anticiper la submersion des quartiers et des équipements portuaires, garantir l'approvisionnement en eau potable et gérer les excédents d'eau, des solutions innovantes sont nécessaires. Cela pourrait inclure des technologies connectées, une meilleure culture du risque et la re-naturalisation des espaces. C'est l'harmonisation de ces différentes approches qui contribuera à façonner un territoire résilient.



Générée par IA openart.ai



Question pour les enfants :
Que construiriez-vous dans l'estuaire ?

3. CO-CRÉATION

DÉFI : CRÉER UNE RELATION HARMONIEUSE ET DURABLE EN FAVORISANT UNE DÉMARCHE PARTAGÉE

L'utilisation de l'eau repose sur un équilibre fragile. L'eau est indispensable non seulement pour la consommation humaine, mais aussi pour le transport, l'industrie et l'assainissement. Notre cohabitation avec cet élément est le test décisif de la définition que nous souhaitons donner à notre société.

PASSÉ

Le Roi François 1^{er} décide la création du port du Havre car l'ensablement du port royal d'Harfleur inquiète. L'acte de fondation est signé le 7 février 1517. Celui de la ville sera ratifié le 8 octobre 1517. Depuis l'origine, l'évolution du port conditionne les mutations majeures de la ville et de son territoire. Ces aménagements ont permis au Havre de se développer, mais ont aussi modifié profondément son écosystème.

Les grandes œuvres d'ingénierie, telles que les digues, les quais, les bassins et les canaux, ont été construits pour contrôler l'eau nécessaire aux usages avant tout militaires et commerciaux.

C'est en 1824 que Le Havre perd son statut de port militaire au profit de Cherbourg. Sa vocation devient alors exclusivement commerciale.

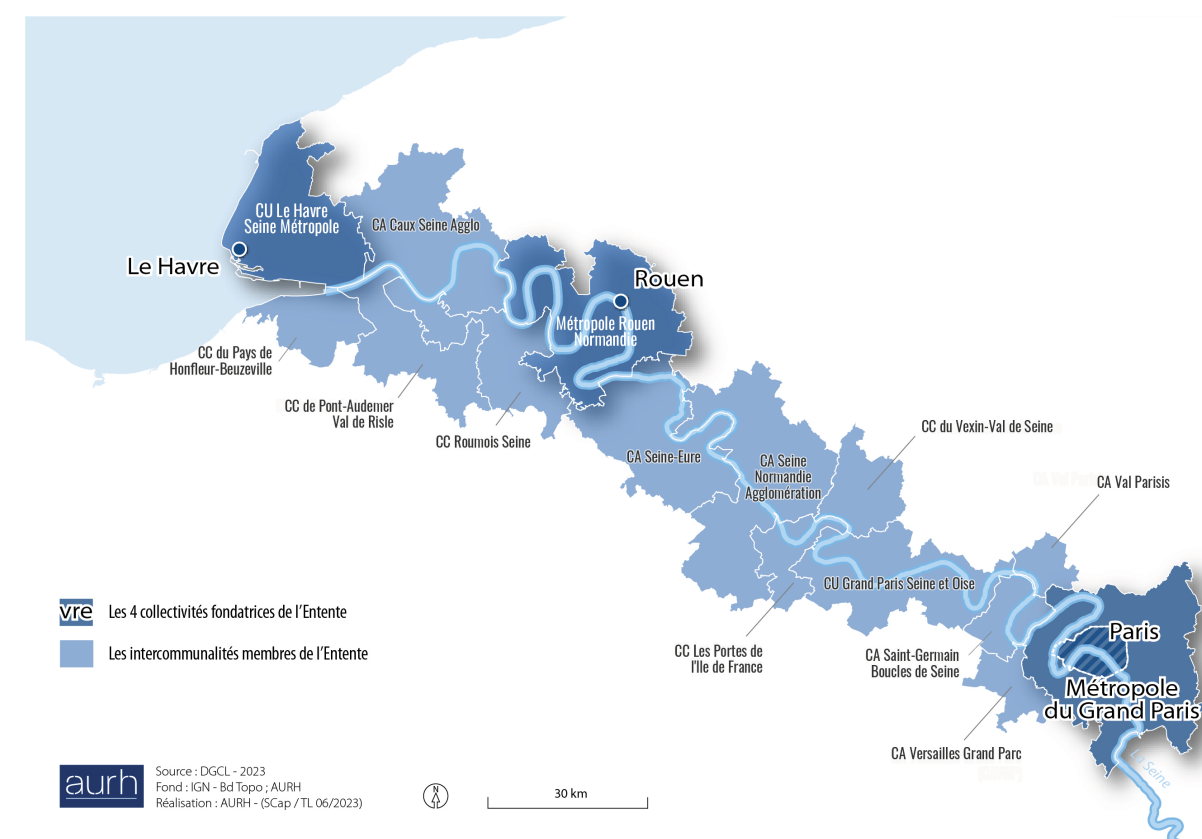


François 1^{er}, Roi de France
Jean Clouet
Lieu de conservation :
musée du Louvre

© wikipedia.org./
François_1er_Louvre.
Jean Clouet

PRÉSENT

L'importance de l'eau dans nos usages quotidiens mérite d'être pleinement reconnue dans la conscience collective. Cette situation incite à la co-création : une approche qui implique toutes les parties prenantes dans la réflexion d'aménagement du territoire et les ressources en eau. Une initiative collective a pris forme en 2015 avec la mise en œuvre opérationnelle des orientations du Schéma stratégique « Vallée de la Seine » portée par un Contrat de Plan Interrégional État-Régions (CPIER). En 2022, c'est l'Entente Axe Seine qui invite les collectivités à mutualiser le travail de leurs équipes sur des sujets tels que la décarbonation, la logistique du dernier kilomètre, le tourisme, la culture et, depuis fin 2024, la protection juridique de la ressource en eau et de l'entité fleuve.



16 collectivités composent l'Entente Axe Seine
Entente Axe Seine © AURH



Question pour les enfants :

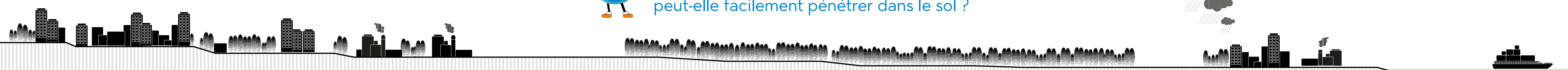
Pensez à votre jardin ou à votre rue : l'eau peut-elle facilement pénétrer dans le sol ?

FUTUR

Des initiatives de science citoyenne, comme celles qui existent dans d'autres régions d'Europe où les habitants mesurent eux-mêmes la qualité de l'eau, pourraient inspirer des actions similaires au Havre. En encourageant les citoyens à s'impliquer dans la surveillance de l'eau, la communauté locale pourrait jouer un rôle crucial dans la préservation de son estuaire. À plus petite échelle, il existe des façons d'expérimenter avec l'eau comme créer des zones perméables dans les zones urbaines, favorisant ainsi la flore locale et créant de nouveaux habitats pour la faune. D'autres aménagements sont envisageables tels que les bassins ou les zones humides pour retenir temporairement les eaux de pluie ou encore, trouver un système d'irrigation plus économique pour les plantes....



Conception de systèmes d'eau : tirer les leçons du passé pour une eau résiliente © Futuresark van Huystee (CC BY 4.0).



4. IMAGINER

DÉFI : REPENSER LA PLACE DE L'EAU DANS NOS SOCIÉTÉS ET EN FAIRE UN ÉLÉMENT CENTRAL DE NOS DÉCISIONS FUTURES

L'eau est un élément qui inspire de nombreuses légendes et histoires. Dans plusieurs cultures, l'eau est vénérée, crainte, respectée ; sa valeur n'est plus contestée et son rôle dépasse largement celui d'une simple ressource.

PASSÉ

Les populations côtières, vivant au rythme des vagues et des marées, racontent souvent des mythes et des légendes liés à la mer. Ces récits, transmis de génération en génération, parlent de créatures marines, de tempêtes dévastatrices ou de marins courageux. Ces histoires témoignent aussi de la réalité quotidienne des communautés maritimes, elles font partie intégrante de la mémoire collective. C'est une relation intime avec la mer, à la fois source de vie et de danger, qui transmet un profond respect pour cet environnement.



Photographe anonyme, Georges Thurotte devant L'attente, cliché argentique, collection Les Pêcheries, musée de Fécamp, 1950.

Statue dédiée aux femmes de marins attendant le retour des Terre-Neuvas et de tous les autres hommes partis pêcher en mer par tous les temps.

PRÉSENT

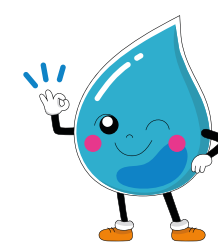
De nouvelles histoires doivent être créées pour renforcer la connexion de la population locale avec l'eau. Il existe autant de façons différentes qu'il y a de cultures dans le monde pour célébrer cet élément.



En décembre 2024, des artistes imaginaient le procès fictif d'un pollueur chimique, soulevant la question de l'appartenance du Fleuve en incarnant son entité juridique.

© Ville de Paris

Ces événements témoignent d'un questionnement croissant autour de l'eau et soulignent la façon dont les actions humaines perturbent l'équilibre naturel de l'eau, un élément pourtant fondamental pour la vie.



Question pour les enfants :

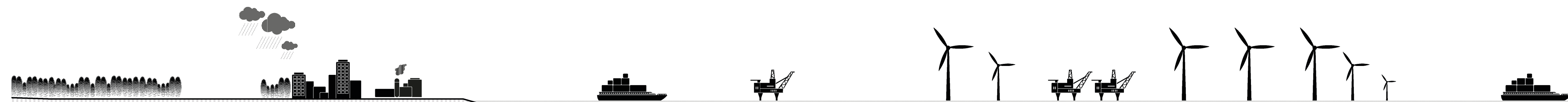
À quoi ressemblerait ta célébration de l'eau ? Quelles qualités de l'eau méritent d'être célébrées ?

FUTUR



Sœurs de la rivière versent de l'eau dans le lit asséché de la rivière Sztola © Stan Barański, avec l'aimable autorisation de Cecilia Malik/Wikimedia.com

D'autres façons d'honorer l'eau qui nous donne la vie et la nourriture sont à imaginer. S'inspirer des cultures anciennes pour faire de l'eau une valeur commune peut donner des idées. Les groupes autochtones au Canada, les Anishinaabe, (Premier peuple) considèrent l'eau comme un membre de leur famille et estiment qu'il est de leur devoir de la protéger et de veiller sur elle. En Pologne, un groupe de femmes a décidé d'organiser un cortège funéraire pour pleurer la disparition d'une rivière. De nouvelles célébrations et icônes culturelles pourraient nous aider à donner du sens à ce que nous avons perdu.



REMERCIEMENTS

Ce parcours de réflexion est une déclinaison des travaux du programme Port City Futures, lancés grâce à la collaboration des universités de Leiden, Delft et Erasmus. Ce programme analyse l'évolution des conditions socio-spatiales, de l'usage et de l'aménagement des villes portuaires.

Carola Hein, Professeure d'histoire de l'architecture et de l'urbanisme à l'Université de technologie de Delft, a souhaité partager cette présentation avec Le Havre Port Center afin de mettre en lumière les enjeux liés aux zones deltaïques et estuariennes. Initialement centrée sur le delta aux Pays-Bas, cette exposition a été réadaptée pour se focaliser sur l'estuaire de la Seine, en collaboration avec la professeure et son équipe. Les problématiques et les questionnements fondamentaux des travaux originaux ont pu être conservés, tout en les appliquant à un contexte local.

